

Kontrola włącznika ciśnieniowego :

Należy podłączyć komorę ciśnieniową znajdującą się w gumowym zbiorniku, nacisnąć w dół, aby wytworzyć ciśnienie i usłyszeć, że silnik jest włączony. Jeśli nie ma kliknięcia, sprawdź również, czy kanał powietrzny dyszy z przełącznikiem ciśnienia nie wycieka.

Jeżeli aplikacja jest włączona, silnik powinien zacząć działać.

Przed wykonaniem tej operacji sprawdź, czy otwór lub wnętrze komory ciśnieniowej nie są zablokowane.

INSTRUKCJA OBSŁUGI POMPY ROZDRABNIAJĄCEJ DO TOALETY MAC 4 PRO



Zużyty sprzęt może być szkodliwy dla środowiska naturalnego, nie należy umieszczać go wraz z innymi odpadami. Niniejszy wyrób lub jego części należy wyrzucić wyłącznie do przeznaczonych do tego celu zbiorników na odpady. Szczegółowe informacje na temat recyklingu można uzyskać w Urzędzie Miasta lub Gminy, oraz w zakładzie utylizacji odpadów komunalnych.



malec-pompy.pl

WSTĘP

Treść tej instrukcji ma za zadanie ułatwić możliwie najbardziej obsługę i użytkowanie pomp rozdrabniających do toalety typu MAC 4 PRO,

Zalecane jest, aby dokładnie zapoznać się z instrukcją, gdyż brak stosownej wiedzy z zakresu montażu i obsługi urządzenia może być przyczyną zniszczenia pompy lub obrażeń ciała, spowodowanych przez ruchome części pompy, wydobywające się płyny lub niewłaściwe połączenia elektryczne.

Urządzenia zawsze podlegają precyzyjnemu sprawdzeniu przed opuszczeniem fabryki. W przypadku niektórych modeli poszczególne części lub akcesoria mogą być zapakowane osobno, należy więc w momencie zakupu dopilnować aby wydane zostały wszystkie elementy urządzenia, oraz sprawdzić, czy urządzenie nie nosi śladów uszkodzenia.

UWAGA. Przed dokonaniem zakupu należy dokładnie sprawdzić czy pompa nie nosi śladów uszkodzenia. Wszelkiego rodzaju uszkodzenia mechaniczne mogą powodować zagrożenie zdrowia i życia oraz nie podlegają gwarancji.

W celu zapewnienia bezpieczeństwa w trakcie instalacji i eksploatacji należy:

- stosować urządzenie zgodnie z przeznaczeniem,
- wykluczyć zagrożenie powodowane prądem elektrycznym
- wykonywać prace przy wyłączonym napięciu zasilania,
- UWAGA przed instalacją urządzenia sprawdzić czy cały osprzęt został wyjęty z komory pompowej urządzenia. Przed pierwszym uruchomieniem komora powinna być pusta.



Wszystkie prace związane z instalacją muszą być dokonywane wyłącznie przez wykwalifikowane osoby z uprawnieniami elektrycznymi!! MALEC-POMPY nie ponosi odpowiedzialności za jakiegokolwiek szkody wyrządzone ludziom lub rzeczom, spowodowane brakiem odpowiedniego uziemienia lub ingerencją osób nie posiadających odpowiednich uprawnień.



Urządzenie nie jest przeznaczone do użytku przez osoby (w tym dzieci) o ograniczonych zdolnościach fizycznych, sensorycznych lub umysłowych, lub nie posiadających odpowiedniego doświadczenia lub wiedzy.

ZASTOSOWANIE

MAC 4 PRO to odpływowa pompa zaprojektowana do pompowania wody ze ściekami organicznymi (wyłącznie fekalia + papier toaletowy) z muszli toaletowych, brudnej wody z umywalek, wanien, natrysków, pralek i zmywarek. Urządzenie składa się ze zbiornika, który odbiera odpady i pompy elektrycznej, która jest automatycznie sterowana za pomocą przełącznika ciśnieniowego, który wysyła sygnał do płytki PCB, a następnie uruchamia silnik. System płukania jest uruchamiany, tak jak w przypadku zwykłej toalety.

MAC 4 PRO to urządzenia przeznaczone wyłącznie do użytku domowego. Pompa nie jest przeznaczona do zastosowań w obiektach użyteczności publicznej, w obiektach komercyjnych (produkcyjnych, gastronomicznych, usługowych etc.)

PARAMETRY TECHNICZNE

Moc: 600W

Napicie: 220V~240V 50Hz

Maksymalna wysokość tłoczenia: 10m

Poziomy zrzut: 100m

Maksymalne natężenie przepływu: 240L/Min

Dopuszczalna temp. pompowanej cieczy: 1°C-75°C .

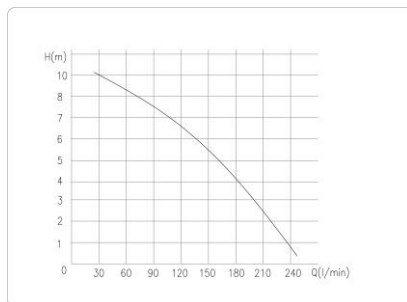


Pompa przeznaczona jest do pompowania wody bez zawartości części stałych i elementów długowłóknistych (np. nici, sznurki itp.) mogących zablokować wirnik urządzenia.

Pompowanie wody zawierającej przedmioty takie jak:

podpaski, tampony, wilgotne chusteczki, prezerwatywy,

kawałki tkanin, przedmioty z drewna, metalu, plastiku, produkty żywnościowe itp. doprowadzi do zablokowania urządzenia i w konsekwencji do awarii. W takim przypadku naprawa będzie możliwa tylko w trybie odpłatnym.



13. Gwarancja nie obejmuje:

- uszkodzeń będących wynikiem niewłaściwego transportu środkami nabywcy, oraz wszelkich uszkodzeń mechanicznych spowodowanych użyciem nieoryginalnych części zamiennych oraz w wyniku użytkowania niezgodnego z przeznaczeniem lub zaleceniami instrukcji obsługi,
 - uszkodzeń będących wynikiem niewłaściwego przechowywania lub konserwacji,
 - uszkodzeń powstałych na skutek pompowania zaplaskanej wody,
 - uszkodzeń powstałych na skutek podłączenia do instalacji elektrycznej nie spełniającej warunków zawartych w instrukcji obsługi, lub niezgodnych z obowiązującymi normami zasilania.
 - uszkodzeń powstałych na skutek ingerencji w produkt osób nieautoryzowanych jak również wszelkich dodatkowych przeróbek napraw lub zmian (przeróbek), przez osoby nieupoważnione (np. demontaż wtyczki).
 - uszkodzeń powstałych w wyniku działania sił zewnętrznych, których przyczyna leży poza urządzeniem, którego gwarancja dotyczy (np. uszkodzeń mrozowych, wypadków losowych, klęsk żywiołowych, sił wyższych itp.)
14. Poza warunkami gwarancji, kupującemu nie przysługują żadne odszkodowania.
15. W przypadku przesłania do serwisu sprawnego urządzenia, nie podlegającego naprawie gwarancyjnej, użytkownik może zostać poproszony o zwrot kosztów transportu do serwisu oraz zwrot kosztów odesłania urządzenia do użytkownika.
16. W przypadku uznania przez MALEC-POMPY uszkodzenia za niezawinionie przez producenta użytkownik pokrywa koszty transportu do serwisu oraz koszty odesłania urządzenia do użytkownika.
17. Naprawy gwarancyjne i pogwarancyjne oraz części zamienne zapewnia MALEC-POMPY SPÓŁKA Z OGRANICZONĄ ODPOWIEDZIALNOŚCIĄ SPÓŁKA KOMANDYTOWA ul. Jana Pawła II 23A, 32-447 Siepraw Tel. 012 270 49 48. Godziny pracy: 8.00-16.00.

Uprzejmie informujemy, że brak odbioru towaru pomimo wezwań MALEC-POMPY może skutkować podjęciem działań w ramach obowiązujących przepisów prawa, Nie wyłączając złożenia towaru do depozytu sądowego.

Oświadczam, iż znane są mi warunki gwarancji, oraz zobowiązuję się do zapoznania się z instrukcją obsługi przed rozpoczęciem użytkowania wyrobu.

.....
Miejscowość, data zgłoszenia

.....
Podpis Klienta.

9. KARTA GWARANCYJNA

NAZWA:

TYP:

NR FABRYCZNY:

DATA PRODUKCJI:

DATA ZAKUPU:

<p>GWARANT: MALEC-POMPY SPÓŁKA Z OGRANICZONĄ ODPOWIEDZIALNOŚCIĄ SPÓŁKA KOMANDYTOWA 32-447 Siepraw, ul. Jana Pawła II 23a Tel: (012) 270 49 48 Fax: (012) 256 57 30 info@malec-pompy.pl</p>	<p>PIECZĘĆ SKLEPU</p>
---	-----------------------

.....
Miejscowość, data zgłoszenia

.....
Podpis Klienta.

8. DEKLARACJA ZGODNOŚCI

DEKLARACJA ZGODNOŚCI

11/2019

MALEC-POMPY SPÓŁKA Z OGRANICZONĄ ODPOWIEDZIALNOŚCIĄ SPÓŁKA KOMANDYTOWA
ul. Jana Pawła II 23, 32-447 Siepraw

deklaruje z pełną odpowiedzialnością, że urządzenia

MAC 4 PRO, MAC 5

są zgodne z dokumentacją wytwórcy i spełniają zasadnicze wymagania bezpieczeństwa zawarte
w Dyrektywach:

2014/30/EU „Kompatybilność elektromagnetyczna” (EMCD)

2014/35/EU „Niskie napięcie” (LVD)

PN-EN 60335-1:2012+ A11; EN 60335-2-84:2003+A1; EN62233:2008)

AIPS GS 2014:01

Jednostka akredytowana dokonująca oceny zgodności: TÜV Rheinland LGA Products GmbH, Standort Nürnberg, Tillystr. 2, 90431 Nürnberg, Deutschland

Siepraw, 01.11.2019
miejscowość, data

Agnieszka Malec, właściciel

9. WARUNKI GWARANCJI

1 MALEC-POMPY SPÓŁKA Z OGRANICZONĄ ODPOWIEDZIALNOŚCIĄ SPÓŁKA KOMANDYTOWA ul. Jana Pawła II 23A, 32-447 Siepraw, Tel. 012 270 49 48, udzielając gwarancji zapewnia nabywcę o bardzo dobrej jakości i prawidłowym działaniu zakupionego sprzętu. Gwarancji udziela się na 24 miesiące od daty zakupu jeżeli zakupiony produkt nie służy do użytku w prowadzonej działalności gospodarczej. W przypadku zakupu na użytek prowadzonej działalności gospodarczej gwarancji udziela się na 12 miesięcy.

2. W celu skorzystania z uprawnień niniejszej gwarancji należy przedłożyć dowód zakupu tj. paragon lub fakturę. Dodatkowo należy przedstawić prawidłowo wypełnioną i ostemplowaną przez Sprzedawcę kartę gwarancyjną. Kartę gwarancyjną uznaje się za nieważną jeśli nie zawiera daty zakupu, typu i nazwy sprzętu, pieczęci punktu sprzedaży detalicznej i podpisu sprzedawcy, jak również w przypadku gdy zawiera skreślenia i poprawki poczynione przez osoby nieupoważnione.

3. Gwarancja obejmuje tylko urządzenia eksploatowane na terenie RP.

4. Warunkiem obowiązywania gwarancji jest przestrzeganie zaleceń zawartych w instrukcji obsługi.

5. Gwarancja na sprzedany towar nie wyłącza, nie ogranicza ani nie zawiesza uprawnień kupującego wynikających z niezgodności towaru z umową.

6. Gwarancja obejmuje wyłącznie wady powstałe z przyczyn tkwiących w sprzedanym produkcie. Do oceny wad produktu upoważniony jest wyłącznie punkt serwisowy firmy MALEC-POMPY. Wszystkie naprawy gwarancyjne muszą być przeprowadzone przez MALEC-POMPY. W przypadku dokonania zmian konstrukcyjnych lub napraw poza MALEC-POMPY prawa gwarancyjne zostaną utracone.

7. Pojęcie „naprawa” nie obejmuje czynności przewidzianych w instrukcji obsługi, które użytkownik powinien wykonywać samodzielnie, jak również czynności konserwacyjnych.

8. W przypadku stwierdzenia uszkodzenia lub wady sprzętu powstałych z winy producenta w okresie ważności gwarancji - zostanie ona bezpłatnie usunięta w okresie do 28 dni roboczych od daty dostarczenia sprzętu do punktu serwisowego. Termin naprawy może ulec przedłużeniu o czas dostawy części zamiennych, w przypadku gdy serwis zamawia je u producenta.

9. W każdym przypadku użytkownik zobowiązany jest wymontować urządzenie ze studni lub trudnodostępnych miejsc i dostarczyć je do punktu serwisowego. MALEC-POMPY nie pokrywa żadnych dodatkowych kosztów poniesionych przez kupującego (np. kosztów demontażu, robocizny, ponownego zamontowania, uruchomienia, itp.).

10. Przed wystaniem reklamowanego towaru należy bezwzględnie skontaktować się MALEC-POMPY (tel. 012 270 49 48) w celu ustalenia przewoźnika tj. firmy kurierskiej bądź poczty. W przypadku nie skonsultowania się z MALEC-POMPY – firma zastrzega sobie prawo do odmowy przyjęcia przesyłki lub obciążenia klienta kosztami jej przesłania. MALEC-POMPY nie odbiera przesyłek pobraniowych.

11. Wysyłając urządzenie użytkownik zobowiązany jest do opróżnienia pompy z resztek wody lub innych cieczy, tak, aby spełniała ona podstawowe warunki higieniczne, a także do zabezpieczenia urządzenia przed ewentualnymi uszkodzeniami mogącymi powstać podczas transportu. Zabezpieczenia należy dokonać poprzez wypełnienie paczki styropianem, folią lub gazetami. Wszelkie uszkodzenia powstałe z winy klienta nie podlegają naprawie gwarancyjnej.

12. Podstawowym sposobem załatwienia reklamacji jest naprawa sprzętu, przywracająca mu wartość użytkową. Nabywcy przysługuje prawo wymiany sprzętu na nowy lub zwrot gotówki, w przypadku gdy:

- towar nie nosi śladów użytkowania.

- stwierdza się wadę fabryczną, niemożliwą do usunięcia.

- w okresie gwarancji dokona się trzech napraw, a sprzęt nadal będzie wykazywał wady uniemożliwiające eksploatację zgodną z przeznaczeniem (z wyłączeniem napraw polegających na regulacji sprzętu).



Pompa nie jest przystosowana do przepompowywania słonej wody, substancji żrących, łatwopalnych, wybuchowych lub o innych właściwościach niszczących (np. benzyna, nitro, ropa naftowa itp.), wody zawierającej nadmierną ilość składników mineralnych powodujących odkładanie się kamienia na elementach pompujących, a także wody zawierającej zanieczyszczenia o charakterze ściernym (np. piasek, pył budowlany). Pompa może pracować z wodą o pH w granicach 4-10

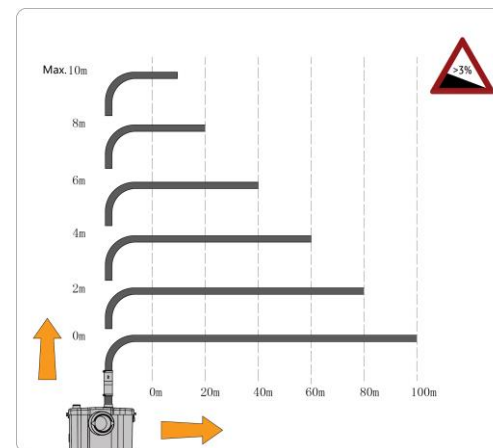
Pompę można podłączyć do muszli toaletowej mającej wyjście poziome. Pompa może tłoczyć ścieki na wysokość do 10 m i odległość nie przekraczającą 100 m w poziomie (każde kolanko i zawór musi być liczony jako 1 m wysokości tłoczenia). Należy zachowywać spadki instalacyjne przy układaniu poziomych odcinków. Przy wzroście wysokości tłoczenia maksymalna odległość tłoczenia w poziomie zmniejsza się. Patrz wykres.

INSTALACJA

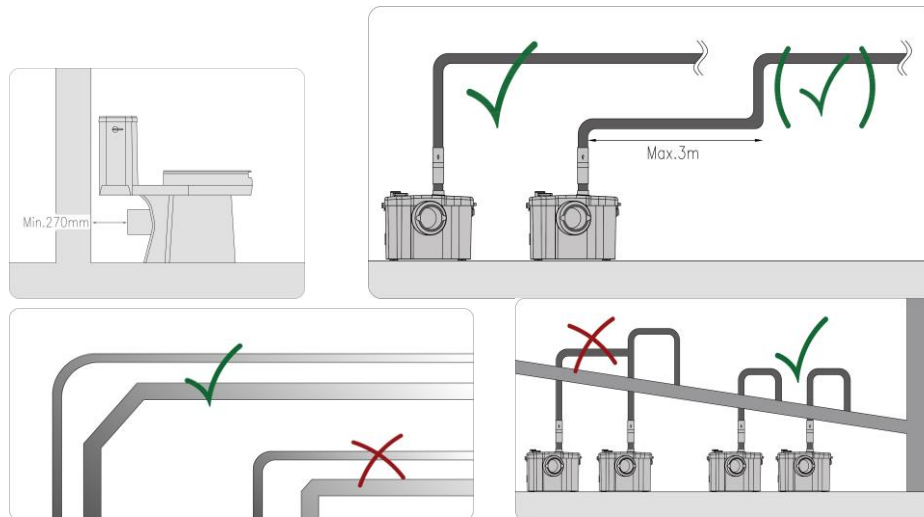
UWAGA: Punkty z których odprowadzana jest woda muszą być po zakręceniu wody całkowicie szczelne. Cieknąca spluczka/kran spowodują samoczynne włączenie urządzenia.

UWAGA: Wszystkie połączenia rur (wchodzących i wychodzących z urządzenia) muszą być szczelne. Nieszczelność może spowodować zalanie silnika urządzenia z zewnątrz i jego awarię.

W zestawie znajdują się korki przeznaczone do zatkania nieużytych wlotów do pompy. Urządzenie wyposażone jest w dodatkowy zawór zwrotny.

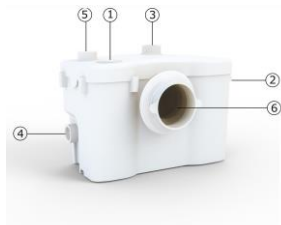


Na tłoczeniu należy zainstalować główny zawór zwrotny w celu uniknięcia samoczynnego włączenia pompy. Rura tłoczna musi być tak ułożona aby nie występowały na jej długości syfony. Rura w jej poziomym odcinku musi być ułożona z min. spadkiem 2% (2cm różnicy wysokości na 1m długości rury), aby odpady płynęły grawitacyjnie do pompy. Rura tłoczna powinna być przymocowana do ściany obejmami tak aby nie dochodziło do przenoszenia obciążeń na pompę.

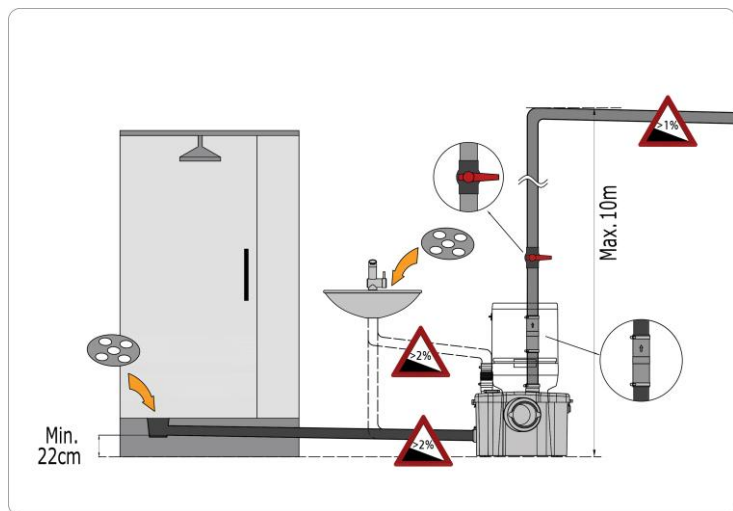
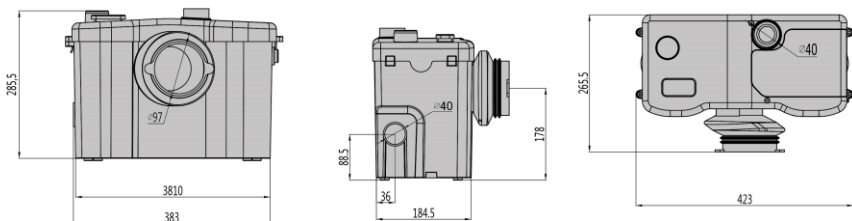
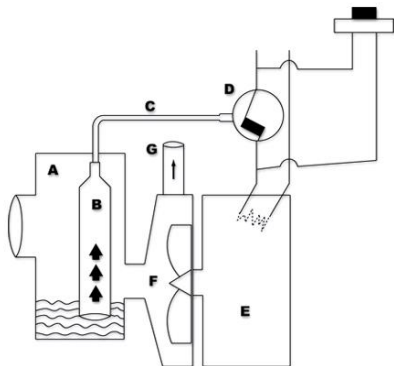


ZASADA DZIAŁANIA

Pompa działa automatycznie. Urządzenie uruchomi się automatycznie, gdy tylko wymagany poziom wody wejdzie do obudowy. Mechanizm urządzenia jest prosty i wykonany z komponentów najwyższej jakości. Produkty do odprowadzenia są gromadzone w zbiorniku A. Komora powietrzna B rejestruje ciśnienie powietrza przepływającego przez rurę C do wyłącznika ciśnieniowego D. Wyłącznik ciśnieniowy przesyła sygnał do płytki PCB, a następnie uruchamia silnik E napędzający turbinę F. Odpady są odprowadzane przez wylot G.



- ① Air Vent
- ② Przelącznik ręczny
- ③ Wylot $\phi 40$ mm
- ④ Wlot $\phi 40$ mm
- ⑤ Wlot $\phi 40$ mm (opcjonalnie)



INSTALACJA ELEKTRYCZNA

Do pompy należy doprowadzić zasilanie zgodne z podanym na tabliczce znamionowej (230V/50Hz) oraz upewnić się, że instalacja posiada sprawne uziemienie. Instalacja elektryczna zasilająca musi być wyposażona w wyłącznik różnicowo-prądowy o znamionowym prądzie zadziałania nie wyższym niż 30mA.



Wszystkie prace związane z instalacją muszą być dokonywane wyłącznie przez osoby z uprawnieniami elektrycznymi. MALEC-POMPY nie ponosi odpowiedzialności za jakiegokolwiek szkody wyrządzone ludziom lub rzeczom, spowodowane brakiem odpowiedniego uziemienia lub ingerencją osób nie posiadających odpowiednich uprawnień.



Każdorazowo przed jakąkolwiek ingerencją należy się upewnić, że pompa jest odłączona od instalacji zasilającej!!



Należy dbać o stan przewodu zasilającego. W przypadku gdy przewód zasilający będzie uszkodzony, musi zostać niezwłocznie naprawiony przez wykwalifikowaną osobę, aby uniknąć zagrożenia.

KONSERWACJA

Przed wykonaniem jakichkolwiek czynności konserwacyjnych odłącz zasilanie elektryczne pompy od sieci. Obudowę należy myć za pomocą wilgotnej szmatki (nie pod bieżącą wodą). Gdy wirnik pompy ulegnie zablokowaniu zanieczyszczeniami, należy oczyścić komorę wirnika (jest to obowiązkowa czynność obsługi). Odblokowania wirnika (również w okresie obowiązywania gwarancji) należy dokonać poprzez odpięcie muszli ustępowej i próbę usunięcia z komory wszystkich przedmiotów dostępnych przez powstały otwór wlotowy i blokujących obroty wirnika. W sytuacji gdy przedmiot blokujący wirnik znajduje się zbyt głęboko, to w okresie gwarancji jego usunięcie może być przeprowadzone wyłącznie przez autoryzowany serwis. W razie konieczności przesłania urządzenia do serwisu należy odpiąć od niego wszystkie rury wlotowe oraz wylotowe i wylać z urządzenia zalegające ścieki.

W przypadku długich pobytów poza domem (np. wakacji) zalecamy wyłączenie dopływu wody do WC obsługiwanego przez urządzenie.

ROZWIĄZYWANIE PROBLEMÓW

Urządzenie działa lecz...	Przyczyny	Środki zaradcze
Nie ma wystarczającej mocy, lub urządzenie działa zbyt wolno	Rury odprowadzające są zbyt długie, lub zbyt wysokie Średnica rury wydechowej jest zbyt mała Nastąpiła częściowa blokada	Ponownie skalibruj rury Ponownie skalibruj rury Należy uruchomić pompę za pomocą przelącznika ręcznego sterowania ręcznego. Jeśli problem nadal występuje, pompa musi być zablokowana. Sprawdź pompę
Emituje szum, ale nie rozładowuje odpadów	Pompa zablokowana Sprawdź zawór możliwe że jest zainstalowany nieprawidłowo	Sprawdź pompę Zainstaluj ponownie we właściwy sposób
Produkt zaczął pracę lecz jej nie kontynuuje	Sprawdź wadę zaworu Wyciek w zbiorniku splukującym ,który powoduje przepływ wody do pompy odpływowej w toalecie i uruchamia ją z przerwami	Sprawdź zawór Napraw wyciek
Działa nieprzerwanie	Wylądowanie pionowe bez zaworu zwrotnego Sprawdź wadę zaworu Usterka przelącznika ciśnienia	Zainstalować zawór zwrotny Sprawdź zawór Sprawdź włącznik ciśnieniowy
Nie emituje szumu	Usterka połączenia elektrycznego Włącznik ciśnieniowy Silnik	Sprawdź połączenie Naciśnij kilkakrotnie przelącznik sterowania ręcznego, jeśli urządzenie zacznie działać, sprawdź podłączenie elektryczne włącznik ciśnieniowy i przewód. Jeśli naciśnięcie przycisku sterowania ręcznego nie działa, sprawdź silnik.