

12. Podstawowym sposobem załatwienia reklamacji jest naprawa sprzętu, przywracająca mu wartość użytkową. Nabywcy przysługuje prawo wymiany sprzętu na nowy lub zwrot gotówki, w przypadku gdy:

- towar nie nosi śladów użytkowania.

- stwierdza się wadę fabryczną, niemożliwą do usunięcia.

- w okresie gwarancji dokonano się trzech napraw, a sprzęt nadal będzie wykazywał wady uniemożliwiające eksploatację zgodną z przeznaczeniem (z wyłączeniem napraw polegających na regulacji sprzętu).

13. Gwarancja nie obejmuje:

- uszkodzeń będących wynikiem wskutek niewłaściwego transportu środkami nabywcy, oraz wszelkich uszkodzeń mechanicznych spowodowanych użyciem nieoryginalnych części zamiennych oraz w wyniku użytkowania niezgodnego z przeznaczeniem lub zaleceniami instrukcji obsługi,

- uszkodzeń będących wynikiem niewłaściwego przechowywania lub konserwacji,

- uszkodzeń powstałych na skutek pompowania zapiaszczonej wody,

- uszkodzeń powstałych na skutek podłączenia do instalacji elektrycznej nie spełniającej warunków zawartych w instrukcji obsługi, lub niezgodnych z obowiązującymi normami zasilania.

- uszkodzeń powstałych na skutek ingerencji w produkt osób nieautoryzowanych jak również wszelkich dodatkowych przeróbek napraw lub zmian (przeróbek), przez osoby nieupoważnione (np. demontaż wtyczki),

- uszkodzeń powstałych w wyniku działania sił zewnętrznych, których przyczyna leży poza urządzeniem, którego gwarancja dotyczy (np. uszkodzeń mrozowych, wypadków losowych, klęsk żywiołowych, sił wyższych itp.)

14. Poza warunkami gwarancji, kupującemu nie przysługują żadne odszkodowania.

15. W przypadku przesłania do serwisu sprawnego urządzenia, nie podlegającego naprawie gwarancyjnej, użytkownik może zostać poproszony o zwrot kosztów transportu do serwisu oraz zwrot kosztów odesłania urządzenia do użytkownika.

16. W przypadku uznania przez MALEC-POMPY uszkodzenia za niezawinione przez producenta użytkownik pokrywa koszty transportu do serwisu oraz koszty odesłania urządzenia do użytkownika.

17. Naprawy gwarancyjne i pogwarancyjne oraz części zamienne zapewnia MALEC-POMPY SPÓŁKA Z OGRANICZONĄ ODPOWIEDZIALNOŚCIĄ SPÓŁKA KOMANDYTOWA ul. Jana Pawła II 23A, 32-447 Siepraw Tel. 012 270 49 48. Godziny pracy: 8.00-16.00.

*Upraszamy informujemy, że brak odbioru towaru pomimo wezwań MALEC-POMPY może skutkować podjęciem działań w ramach obowiązujących przepisów prawa, Nie wyłączając złożenia towaru do depozytu sądowego.*

*Oświadczam, iż znane są mi warunki gwarancji, oraz zobowiązuję się do zapoznania się z instrukcją obsługi przed rozpoczęciem użytkowania wyrobu.*

.....  
Miejscowość, data zgłoszenia

.....  
Podpis Klienta.

#### 10. KARTA GWARANCYJNA

NAZWA: .....

TYP: .....

NR FABRYCZNY: .....

DATA PRODUKCJI: .....

DATA ZAKUPU: .....

<p>GWARANT: MALEC-POMPY SPÓŁKA Z OGRANICZONĄ ODPOWIEDZIALNOŚCIĄ SPÓŁKA KOMANDYTOWA 32-447 Siepraw, ul. Jana Pawła II 23a Tel: (012) 270 49 48 Fax: (012) 256 57 30 <a href="mailto:info@malec-pompy.pl">info@malec-pompy.pl</a></p>	<p>PIECZĘĆ SKLEPU</p>
---	-----------------------

.....  
Miejscowość, data zgłoszenia

.....  
Podpis Klienta.

## INSTRUKCJA OBSŁUGI

### POMP typu: LPS



Zużyty sprzęt może być szkodliwy dla środowiska naturalnego, nie należy umieszczać go wraz z innymi odpadami. Niniejszy wyrób lub jego części należy wyrzucać wyłącznie do przeznaczonych do tego celu zbiorników na odpady. Szczegółowe informacje na temat recyklingu można uzyskać w Urzędzie Miasta lub Gminy, oraz w zakładzie utylizacji odpadów komunalnych.

# SPIS TREŚCI

1. Wstęp
2. Zastosowanie
3. Parametry techniczne
4. Instalacja pompy
5. Instalacja elektryczna
6. Rozruch
7. Przechowywanie i konserwacja
8. Rozwiązywanie problemów
9. Deklaracja zgodności
10. Warunki gwarancji
11. Karta gwarancyjna

## 1. WSTĘP

Treść tej instrukcji ma za zadanie ułatwić możliwie najbardziej obsługę i użytkowanie pomp LPS. Zawarto w niej informacje dotyczące bezpiecznego instalowania i użytkowania wyrobu.

Zalecane jest, aby dokładnie zapoznać się z instrukcją gdyż brak stosownej wiedzy z zakresu montażu i obsługi urządzenia może być przyczyną zniszczenia pompy lub obrażeń ciała, spowodowanych przez ruchome części pompy, wydobywające się płyny lub niewłaściwe połączenia elektryczne.

Pompy zawsze podlegają precyzyjnemu sprawdzeniu przed opuszczeniem fabryki. W przypadku niektórych modeli poszczególne części lub akcesoria mogą być zapakowane osobno, należy więc w momencie zakupu dopilnować aby wydane zostały wszystkie elementy urządzenia, oraz sprawdzić, czy urządzenie nie nosi śladów uszkodzenia.

**UWAGA.** Przed dokonaniem zakupu należy dokładnie sprawdzić czy pompa nie nosi śladów uszkodzenia. Wszelkiego rodzaju uszkodzenia mechaniczne mogą powodować zagrożenie zdrowia i życia oraz nie podlegają gwarancji.

## 2. ZASTOSOWANIE:

Pompa przeznaczona do wymuszenia obiegu wody w instalacjach ciepłej wody użytkowej. Maksymalna temperatura wody nie może przekraczać 110°C. Korpus z żeliwa szarego zabezpieczony w procesie kateforezy.

## 9. DEKLARACJA ZGODNOŚCI

### **DEKLARACJA ZGODNOŚCI CE**

Nr 5/2019

**MALEC-POMPY SPÓŁKA Z OGRANICZONĄ ODPOWIEDZIALNOŚCIĄ**  
**SPÓŁKA KOMANDYTOWA** z siedzibą w Sieprawiu przy ul. Jana Pawła II  
23a deklaruje z pełną odpowiedzialnością, że pompy typu

**LPS**

są zgodne z poniższymi dyrektywami:

2014/35/EU „Niskie napięcie” (LVD)	EN809:1998+A1:2009+AC:2010, EBN ISO 12100:2010 EN 349:1993+A1:2008, EN 953:1997+A1:2009 EN ISO 13857:2008
2014/30/EU „Kompatybilność elektromagnetyczna” (EMC)	EN 60204-1:2006+A1:2009+AC:2010 EN 61000-3-2:2014, EN 61000-3-3:2013 EN 55014-1:2006+A1:2009+A2:2011 EN 55014-2:2015, EN 60335-1:2012+A11:2014 EN 60335-2-51:2003+A1:2008+A2:2012
2006/42/EC „Maszyny” (MD)	
Jednostka akredytowana dokonująca oceny zgodności: Ente Certificazione Macchine Srl, Via Ca' Bella, 243 – Loc. Castello di Seravalle – 40053 Valsamoggia (BO)- Italy	

Siepraw, 14.15.2019

Agnieszka Malec,

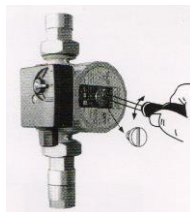
*miejsowość, data*

## 10. WARUNKI GWARANCJI

1. MALEC-POMPY SPÓŁKA Z OGRANICZONĄ ODPOWIEDZIALNOŚCIĄ SPÓŁKA KOMANDYTOWA ul. Jana Pawła II 23A, 32-447 Siepraw, Tel. 012 270 49 48, udzielając gwarancji zapewnia nabywcy o bardzo dobrej jakości i prawidłowym działaniu zakupionego sprzętu. Gwarancji udziela się na 24 miesiące od daty zakupu jeżeli zakupiony produkt nie służy do użytku w prowadzonej działalności gospodarczej. W przypadku zakupu na użytek prowadzonej działalności gospodarczej gwarancji udziela się na 12 miesięcy.
2. W celu skorzystania z uprawnień niniejszej gwarancji należy przedłożyć dowód zakupu tj. paragon lub fakturę. Dodatkowo należy przedstawić prawidłowo wypełnioną i ostemplowaną przez Sprzedawcę kartę gwarancyjną. Kartę gwarancyjną uznaje się za nieważną jeśli nie zawiera daty zakupu, typu i nazwy sprzętu, pieczęci punktu sprzedaży detalicznej i podpisu sprzedawcy, jak również w przypadku gdy zawiera skreślenia i poprawki poczynione przez osoby nieupoważnione.
3. Gwarancja obejmuje tylko urządzenia eksploatowane na terenie RP.
4. Warunkiem obowiązywania gwarancji jest przestrzeganie zaleceń zawartych w instrukcji obsługi.
5. Gwarancja na sprzedany towar nie wyłącza, nie ogranicza ani nie zawieszają uprawnień kupującego wynikających z niezgodności towaru z umową.
6. Gwarancja obejmuje wyłącznie wady powstałe z przyczyn tkwiących w sprzedanym produkcie. Do oceny wad produktu upoważniony jest wyłącznie punkt serwisowy firmy MALEC-POMPY. Wszystkie naprawy gwarancyjne muszą być przeprowadzone przez MALEC-POMPY. W przypadku dokonania zmian konstrukcyjnych lub napraw poza MALEC-POMPY prawa gwarancyjne zostaną utracone.
7. Pojęcie „naprawa” nie obejmuje czynności przewidzianych w instrukcji obsługi, które użytkownik powinien wykonywać samodzielnie, jak również czynności konserwacyjnych.
8. W przypadku stwierdzenia uszkodzenia lub wady sprzętu powstałych z winy producenta w okresie ważności gwarancji - zostanie ona bezpłatnie usunięta w okresie do 28 dni roboczych od daty dostarczenia sprzętu do punktu serwisowego. Termin naprawy może ulec przedłużeniu o czas dostawy części zamiennych, w przypadku gdy serwis zamawia je u producenta.
9. W każdym przypadku użytkownik zobowiązany jest wymontować urządzenie ze studni lub trudno dostępnych miejsc i dostarczyć je do punktu serwisowego. MALEC-POMPY nie pokrywa żadnych dodatkowych kosztów poniesionych przez kupującego (np. kosztów demontażu, robocizny, ponownego zamontowania, uruchomienia, itp.)
10. Przed wysłaniem reklamowanego towaru należy bezwzględnie skontaktować się MALEC-POMPY (tel. 012 270 49 48) w celu ustalenia przewoźnika tj. firmy kurierskiej bądź poczty. W przypadku nie skonsultowania się z MALEC-POMPY – firma zastrzeżenie sobie prawo do odmowy przyjęcia przesyłki lub obciążenia klienta kosztami jej przesłania. MALEC-POMPY nie odbiera przesyłek pobraniowych.
11. Wysyłając urządzenie użytkownik zobowiązany jest do opróżnienia pompy z resztek wody lub innych cieczy, tak, aby spełniała ona podstawowe warunki higieniczne, a także do zabezpieczenia urządzenia przed ewentualnymi uszkodzeniami mogącymi powstać podczas transportu. Zabezpieczenia należy dokonać poprzez wypełnienie paczki styropianem, folią lub gazetami. Wszelkie uszkodzenia powstałe z winy klienta nie podlegają naprawie gwarancyjnej.

Po dłuższym postoju wałek silnika może być zablokowany. Aby go odblokować należy wykonać następujące czynności:

- Odkręcić korek odpowietrzający pompę
- Obrócić wałek silnika przy pomocy śrubokręta opartego o nacięcie w czopie wałka
- Zakręcić korek odpowietrzający i uruchomić pompę.



W każdym momencie istnieje ryzyko poparzenia. Aby go uniknąć należy opróżnić instalację lub zamknąć zawory odcinające na wlocie i wylocie pompy.

Dalsze trudności z uruchomieniem mogą oznaczać obecność zanieczyszczeń blokujących zespół wirujący. W takim przypadku należy odłączyć pompę od korpusu i usunąć zanieczyszczenia.

### 8. ROZWIĄZYWANIE PROBLEMÓW

Problem	Prawdopodobna przyczyna	Pomoc
Pompa nie pracuje	<ul style="list-style-type: none"> <li>- brak napięcia w instalacji zasilającej</li> <li>- uszkodzenie kondensatora</li> <li>- pompa zablokowana przez osady na łożyskach</li> <li>- pompa zabrudzona</li> </ul>	<ul style="list-style-type: none"> <li>- sprawdzić instalację, przywrócić napięcie</li> <li>- wymienić kondensator</li> <li>- przełączyć na krótki okres czasu na maksymalną liczbę obrotów lub odblokować wirnik</li> <li>- zdemontować silnik i wyczyścić pompę</li> </ul>
Zbyt głośna praca instalacji	<ul style="list-style-type: none"> <li>- zbyt wysoka prędkość obrotowa</li> <li>- pompa jest zapowietrzona</li> <li>- zbyt małe ciśnienie dopływu</li> </ul>	<ul style="list-style-type: none"> <li>- przełączyć na niższą liczbę obrotów</li> <li>- odpowietrzyć pompę i instalację</li> <li>- zwiększyć ciśnienie dopływu lub sprawdzić objętość powietrza w naczyniu przeponowym (jeżeli występuje)</li> </ul>

### 3. PARAMETRY TECHNICZNE

- Zakres temperatury medium: -10°C do +110°C
- Max. temperatura otoczenia: do 40°C
- Max. ciśnienie robocze: 10Bar
- Napięcie zasilania: 230/240V/50Hz (dopuszczalne wahania napięcia +/- 5%)



UWAGA: Pompy nie nadają się do tłoczenia cieczy agresywnych, łatwopalnych, wybuchowych, o wysokiej lepkości, zawierających oleje mineralne, cząsteczki stałe oraz zanieczyszczenia włókniste. Uszkodzenia pompy spowodowane tłoczeniem w/w typów cieczy nie podlegają naprawom gwarancyjnym.

### 4. INSTALACJA POMPY

Urządzenie należy stosować zgodnie z przeznaczeniem. Każdorazowo przed zainstalowaniem pompy należy sprawdzić czy jej stan pozwala na eksploatację w sposób nie zagrażający zdrowiu lub życiu.

Podczas montażu, obsługi i eksploatacji należy pamiętać o kilku podstawowych zasadach:

- **Wszystkie prace związane z instalacją muszą być dokonywane wyłącznie przez wyspecjalizowany personel**

- wszelkie czynności naprawcze i konserwacyjne należy wykonywać dopiero po wyłączeniu pompy z sieci zasilania

- Po wyłączeniu zasilania i zdjęciu pokrywy skrzynki zaciskowej, w pierwszej kolejności należy odłączyć przewód fazowy, następnie przewód ochronny

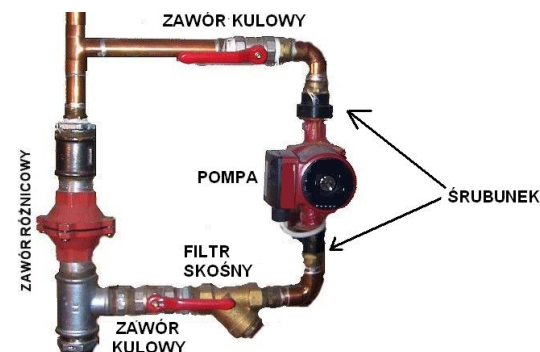
- przed demontażem należy opróżnić instalację lub zamknąć zawory odcinające na wlocie i wylocie pompy, a także odczekać aż temp. elementów spadnie poniżej 50°C

- W przypadku konieczności wymiany poszczególnych elementów, należy stosować wyłącznie oryginalne części zamienne (do nabycia u Gwaranta). Jakiegokolwiek poprawki wprowadzone bez uzyskania na to autoryzacji zwalniają gwaranta od wszelkiego rodzaju odpowiedzialności.

- po zakończeniu prac ponownie załączyć wszelkie urządzenia ochronne i zabezpieczające

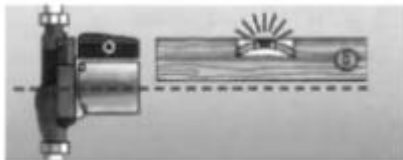
Pompę należy zamontować na prostym odcinku instalacji. Na rurze ssawnej, jak i na rurze doprowadzającej należy zamontować zawory odcinające. Należy zwrócić uwagę, czy ciśnienie w instalacji nie przekracza dopuszczalnego ciśnienia roboczego pompy, a wymagany kierunek przepływu jest zgodny ze strzałką podaną na korpusie pompy. Pompa powinna być zamontowana w takim miejscu, aby istniał łatwy do niej dostęp (w celu odpowietrzania). Woda w instalacji musi być uzdatniona i w żadnym wypadku nie zamulona. System powinien być wypełniony cieczą i odpowietrzony.

Przykładowe sposoby montażu instalacji centralnego ogrzewania:

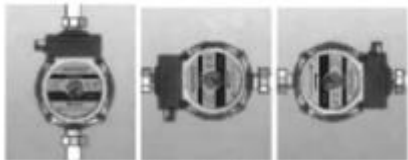


**! UWAGA:** Oś silnika pompy musi być ustawiona poziomo.

Silnik pompy można ustawiać dowolnie co 90°C w stosunku do korpusu pompy. Należy pamiętać, aby wyprowadzenie przewodu elektrycznego nie było skierowane do góry, a puszką skrzynki zaciskowej nie znajdowała się u dołu silnika.



Przykłady prawidłowej instalacji:



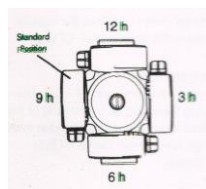
Przykłady nieprawidłowej instalacji:



Przed rozpoczęciem zmiany ustawień skrzynki zaciskowej należy bezwzględnie opróżnić instalację i zamknąć zawory odcinające na wlocie i wylocie. Podłączenie w skrzynce zaciskowej oraz styki pomiędzy puszką a uzwojeniem silnika należy bezwzględnie chronić przed wilgocią. Niedopuszczalne jest montowanie pomp w pomieszczeniach o dużej wilgotności.

Zmiany ustawień skrzynki zaciskowej można dokonać w następujący sposób:

- Odkręcić śruby łączące silnik z korpusem pompy
- Obrócić silnik w zadane położenie
- Ponownie przykręcić śruby



## 5. INSTALACJA ELEKTRYCZNA


**! Wszystkie prace związane z instalacją muszą być dokonywane wyłącznie przez wyspecjalizowany personel!! MALEC-POMPY nie ponosi odpowiedzialności za jakiegokolwiek szkody na osobach lub rzeczach spowodowane ingerencją osób nie posiadających odpowiednich uprawnień.**

Przed zdjęciem pokrywy skrzynki zaciskowej należy bezwzględnie wyłączyć zasilanie. Pompa musi być uziemiona.

Przewody elektryczne łącznie z uziemieniem należy wprowadzić do skrzynki zaciskowej z lekkim zwisem i podłączyć zgodnie z oznaczeniami na zaciskach:

L - przewód fazowy

N - przewód zerowy

 - uziemienie



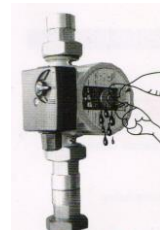
Podłączenie w puszcze zaciskowej oraz styki pomiędzy puszką a uzwojeniem muszą być bezwzględnie chronione przed wilgocią.

## 6. ROZRUCH

Przed uruchomieniem pompy cała instalacja centralnego ogrzewania musi być wypełniona wodą, a pompa odpowietrzona.



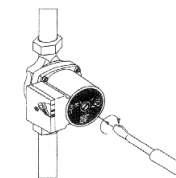
**UWAGA: Pompy w żadnym wypadku nie mogą pracować bez wody!. Praca „na sucho” może doprowadzić do zniszczenia urządzenia. W takim przypadku naprawa jest możliwa tylko w trybie odpłatnym**



W celu odpowietrzenia i sprawdzenia pracy pompy należy przełączyć pompę na obroty maksymalne, odkręcić korek umieszczony na tylnej ścianie silnika i włączyć pompę.



**UWAGA!** Podczas odkręcania korka istnieje niebezpieczeństwo porażenia. Zaleca się zachowanie szczególnej ostrożności i użycie śrubokręta.



## 7. PRZECHOWYWANIE I KONSERWACJA

Użytkownik zobowiązany jest czuwać nad stanem technicznym pompy, z zachowaniem wszystkich w/w zasad bezpieczeństwa. Pompa nie wymaga szczególnej obsługi w czasie pracy. Żądane charakterystyki pracy pompy uzyskuje się przez modyfikację prędkości obrotowej silnika. Modyfikacji można dokonać w trakcie pracy pompy, przełącznikiem znajdującym się na skrzynce zaciskowej.