

6. Podstawowym sposobem załatwienia reklamacji jest naprawa sprzętu, przywracająca mu wartość użytkową. Nabywcy przysługuje prawo wymiany sprzętu na nowy lub zwrot gotówki, w przypadku gdy:

- towar nie nosi śladów użytkowania.
- stwierdza się wadę fabryczną, niemożliwą do usunięcia.
- w okresie gwarancji dokona się trzech napraw, a sprzęt nadal będzie wykazywał wady uniemożliwiające eksploatację zgodną z przeznaczeniem (z wyłączeniem napraw polegających na regulacji sprzętu).
- naprawa nie zostanie dokonana w terminie określonym w pkt. 2, lub w terminie ustalonym z klientem.

7. Gwarancją nie są objęte uszkodzenia powstałe z winy użytkownika tj.

- wskutek niewłaściwego transportu środkami nabywcy, oraz wszelkich uszkodzeń mechanicznych spowodowanych użyciem nieoryginalnych części zamiennych oraz w wyniku użytkowania niezgodnego z przeznaczeniem lub zaleceniami instrukcji obsługi,
- wskutek niewłaściwego przechowywania lub konserwacji,
- wskutek pompowania zapiaszczonyj wody,
- wskutek podłączenia do instalacji elektrycznej nie spełniającej warunków zawartych w instrukcji obsługi, lub niezgodnych z obowiązującymi normami zasilania.
- wskutek ingerencji w produkt osób nieautoryzowanych jak również wszelkich dodatkowych przeróbek wskutek wypadków losowych, klęsk żywiołowych, lub sił wyższych.

8. Gwarancja ulega unieważnieniu jeżeli stwierdzi się dokonywanie napraw lub zmian (przeróbek), przez osoby nieupoważnione (np. demontaż wtyczki).

9. Karta gwarancyjna jest nieważna jeśli nie zawiera daty zakupu, typu, nazwy i numeru fabrycznego sprzętu, pieczęci punktu sprzedaży detalicznej i podpisu sprzedawcy, jak również w przypadku gdy zawiera skreślenia i poprawki poczynione przez osoby nieupoważnione. Karta gwarancyjna jest ważna wyłącznie z dokumentem sprzedaży, tj. paragonem lub fakturą!

10. Gwarancja obejmuje tylko urządzenia eksploatowane na terenie RP.

11. Naprawy gwarancyjne i pogwarancyjne oraz części zamienne zapewnia Firma Handlowa Import-Export Agnieszka Malec, 32-040 Świątniki Górne, ul. Południowa 1. Tel. 012 270 49 48.

12. Gwarancja na sprzedany towar nie wyłącza, nie ogranicza ani nie zawiesza uprawnień kupującego wynikających z niezgodności towaru z umową.

13. Poza warunkami gwarancji, kupującemu nie przysługują żadne odszkodowania.

**Oświadczam, iż znane są mi warunki gwarancji, oraz zobowiązuję się do zapoznania się z instrukcją obsługi przed rozpoczęciem użytkowania wyrobu.**

.....  
Miejscowość, data zgłoszenia

.....  
Podpis Klienta.

## 11. KARTA GWARANCYJNA

NAZWA: .....TYP.....

NR FABRYCZNY.....

DATA PRODUKCJI..... DATA ZAKUPU.....

GWARANT:

**Firma Handlowa Import-Export Hurt-Detal  
Agnieszka Malec.**

**32-040 Świątniki Górne, ul. Południowa 1  
(dojazd od ul. Św. Stanisława).**

**Tel: (012) 270 49 48, Fax: (012) 256 57 30,  
[info@malec-pompy.pl](mailto:info@malec-pompy.pl)**

PIECZEĆ SKLEPU

# INSTRUKCJA OBSŁUGI POMP OBIEGOWYCH typu: LPS



**malec-pompy.pl**

## SPIS TREŚCI

1. Wstęp
2. Zastosowanie
3. Parametry techniczne
4. Instalacja pompy
5. Instalacja elektryczna
6. Rozruch
7. Przechowywanie i konserwacja
8. Rozwiązywanie problemów
9. Deklaracja zgodności
10. Warunki gwarancji
11. Karta gwarancyjna

### 1. WSTĘP

Treść tej instrukcji ma za zadanie ułatwić możliwie najbardziej obsługę i użytkowanie domowych pomp obiegowych. Zawarto w niej informacje dotyczące bezpiecznego instalowania i użytkowania wyrobu.

Zalecane jest, aby dokładnie zapoznać się z instrukcją gdyż brak stosownej wiedzy z zakresu montażu i obsługi urządzenia może być przyczyną zniszczenia pompy lub obrażeń ciała, spowodowanych przez ruchome części pompy, wydobywające się płyny lub niewłaściwe połączenia elektryczne.

Pompy zawsze podlegają precyzyjnemu sprawdzeniu przed opuszczeniem fabryki. W przypadku niektórych modeli poszczególne części lub akcesoria mogą być zapakowane osobno, należy więc w momencie zakupu dopilnować aby wydane zostały wszystkie elementy urządzenia, oraz sprawdzić, czy urządzenie nie nosi śladów uszkodzenia.

UWAGA. Przed dokonaniem zakupu należy dokładnie sprawdzić czy pompa nie nosi śladów uszkodzenia. Wszelkiego rodzaju uszkodzenia mechaniczne mogą powodować zagrożenie zdrowia i życia oraz nie podlegają gwarancji.

### 2. ZASTOSOWANIE:

Pompy obiegowe, opisane w niniejszej instrukcji to monoblokowe pompy wirowe przeznaczone do przetłaczania czystej, uzdatnionej wody w małych i średnich instalacjach centralnego ogrzewania (np. w domkach jednorodzinnych).

## 9. DEKLARACJA ZGODNOŚCI

### **(PL) DEKLARACJA ZGODNOŚCI CE**

Nr 01/2011

F.H.U. IMPORT-EXPORT HURT-DETAL AGNIESZKA MALEC  
z siedzibą w Świątnikach Górnych przy ul. Południowej 1  
deklaruje z pełną odpowiedzialnością, że pompy typu

**LPS25-40S-180, LPS25-60S-180**

są zgodne z poniższymi dyrektywami:

– **2006/95/CE**

– **2004/108/CE**

i z poniżej wymienionymi normami:

– **EN 60335-1 : 08**

– **EN 60335-2-51 : 04**

**Świątniki Górne, 01.07.2011**

**Agnieszka Malec, właściciel**

*miejsowość, data*

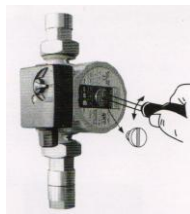


### 10. WARUNKI GWARANCJI

1. Firma Handlowa Import-Export Agnieszka Malec, 32-040 Świątniki Górne, ul. Południowa 1, Tel. 012 270 49 48, udzielając gwarancji zapewnia nabywcę o bardzo dobrej jakości i prawidłowym działaniu zakupionego sprzętu. Firma udziela gwarancji w terminie 12 miesięcy od daty zakupu i 18 miesięcy od daty produkcji, pod warunkiem użytkowania zgodnego z przeznaczeniem i zasadami podanymi w instrukcji obsługi.
2. Wady i uszkodzenia sprzętu ujawnione w okresie gwarancji będą usuwane bezpłatnie przez serwis. Czas naprawy gwarancyjnej liczony jest od daty dostarczenia towaru do punktu serwisowego. W przypadku konieczności sprowadzenia części zamiennych z zagranicy od producenta okres naprawy gwarancyjnej może być wydłużony do 28 dni roboczych. Przyjęcie musi być potwierdzone w kuponie reklamacyjnym. Zgłoszenia prosimy kierować bezpośrednio pod adres gwaranta z pominięciem sklepu!!!
3. Przed wysłaniem reklamowanego towaru należy bezwzględnie skontaktować się z F.H.U.A.Malec w celu ustalenia przewoźnika tj. firmy kurierskiej bądź poczty. W przypadku nie skonsultowania się z F.H.U. A.Malec – firma zastrzega sobie prawo do odmowy przyjęcia przesyłki lub obciążenia klienta kosztami jej przesłania. W przypadku nieuzasadnionego zgłoszenia reklamacyjnego, klient pokrywa koszty sprawdzenia oraz ewentualny koszt transportu lub wysyłki. W przypadku oddalenia reklamacji (tj. nie uznania uszkodzenia za zawinione przez producenta) lub w przypadku gdy urządzenie jest sprawne, koszty transportu (tam i z powrotem) pokrywa klient.
5. Pojęcie „naprawa” nie obejmuje czynności przewidzianych w instrukcji obsługi, które użytkownik powinien wykonywać samodzielnie, jak również czynności konserwacyjnych.

Po dłuższym postoju wałek silnika może być zablokowany. Aby go odblokować należy wykonać następujące czynności:

- Odkręcić korek odpowietrzający pompę
- Obrócić wałek silnika przy pomocy śrubokręta opartego o nacięcie w czopie wałka
- Zakręcić korek odpowietrzający i uruchomić pompę.



W każdym momencie istnieje ryzyko poparzenia. Aby go uniknąć należy opróżnić instalację lub zamknąć zawory odcinające na wlocie i wylocie pompy.

Dalsze trudności z uruchomieniem mogą oznaczać obecność zanieczyszczeń blokujących zespół wirujący.

W takim przypadku należy odłączyć pompę od korpusu i usunąć zanieczyszczenia.

## 8. ROZWIĄZYWANIE PROBLEMÓW

| Problem                      | Prawdopodobna przyczyna  | Pomoc  |
|------------------------------|--|--|
| Pompa nie pracuje            | <ul style="list-style-type: none"> <li>- brak napięcia w instalacji zasilającej</li> <li>- uszkodzenie kondensatora</li> <li>- pompa zablokowana przez osady na łożyskach</li> <li>- pompa zabrudzona</li> </ul> | <ul style="list-style-type: none"> <li>- sprawdzić instalację, przywrócić napięcie</li> <li>- wymienić kondensator</li> <li>- przełączyć na krótki okres czasu na maksymalną liczbę obrotów lub odblokować wirnik</li> <li>- zdemontować silnik i wyczyścić pompę</li> </ul> |
| Zbyt głośna praca instalacji | <ul style="list-style-type: none"> <li>- zbyt wysoka prędkość obrotowa</li> <li>- pompa jest zapowietrzona</li> <li>- zbyt małe ciśnienie dopływu</li> </ul>   | <ul style="list-style-type: none"> <li>- przełączyć na niższą liczbę obrotów</li> <li>- odpowietrzyć pompę i instalację</li> <li>- zwiększyć ciśnienie dopływu lub sprawdzić objętość powietrza w naczyniu przeponowym (jeżeli występuje)</li> </ul>                         |

## 3. PARAMETRY TECHNICZNE

| Model               | MOC | Przyłącze        | Q <sub>max</sub> | H <sub>max</sub> |
|---------------------|-----|------------------|------------------|------------------|
|                     | [W] |                  | [l/min]          | [m]              |
| <b>LPS40-4S/180</b> | 79  | G 1.5"<br>DN25mm | 52               | 4,2              |
|                     | 58  |                  |                  | 3,7              |
|                     | 37  |                  |                  | 2,5              |
| <b>LPS40-6S/180</b> | 86  | G 1.5"<br>DN25mm | 65               | 6                |
|                     | 60  |                  |                  | 5                |
|                     | 38  |                  |                  | 3                |

- Zakres temperatury medium: -10°C do +100°C
- Max. temperatura otoczenia: do 40°C
- Max. ciśnienie robocze: 10Bar
- Napięcie zasilania: 230/240V/50Hz (dopuszczalne wahania napięcia +/- 5%)

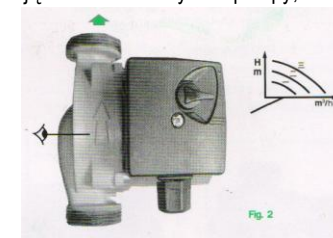


UWAGA: Pompy nie nadają się do tłoczenia cieczy agresywnych, łatwopalnych, wybuchowych, o wysokiej lepkości, zawierających oleje mineralne, cząsteczki stałe oraz zanieczyszczenia włókniste. Uszkodzenia pompy spowodowane tłoczeniem w/w typów cieczy nie podlegają naprawom gwarancyjnym.

## 4. INSTALACJA POMPY

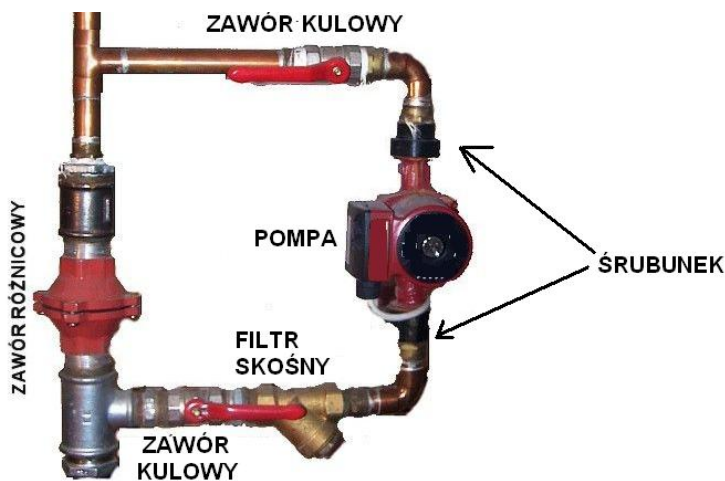
Urządzenie należy stosować zgodnie z przeznaczeniem. Każdorazowo przed zainstalowaniem pompy należy sprawdzić czy jej stan pozwala na eksploatację w sposób nie zagrażający zdrowiu lub życiu. Podczas montażu, obsługi i eksploatacji należy pamiętać o kilku podstawowych zasadach:

- **Wszystkie prace związane z instalacją muszą być dokonywane wyłącznie przez wyspecjalizowany personel**
- wszelkie czynności naprawcze i konserwacyjne należy wykonywać dopiero po wyłączeniu pompy z sieci zasilania
- Po wyłączeniu zasilania i zdjęciu pokrywy skrzynki zaciskowej, w pierwszej kolejności należy odłączyć przewód fazowy, następnie przewód ochronny
- przed demontażem należy opróżnić instalację lub zamknąć zawory odcinające na wlocie i wylocie pompy, a także odczekać aż temp. elementów spadnie poniżej 50°C
- W przypadku konieczności wymiany poszczególnych elementów, należy stosować wyłącznie oryginalne części zamienne (do nabycia u Gwaranta). Jakikolwiek poprawki wprowadzone bez uzyskania na to autoryzacji zwalniają gwaranta od wszelkiego rodzaju odpowiedzialności.
- po zakończeniu prac ponownie załączyć wszelkie urządzenia ochronne i zabezpieczające



Pompę należy zamontować na prostym odcinku instalacji. Na rurze ssawnej, jak i na rurze doprowadzającej należy zamontować zawory odcinające. Należy zwrócić uwagę, czy ciśnienie w instalacji nie przekracza dopuszczalnego ciśnienia roboczego pompy, a wymagany kierunek przepływu jest zgodny ze strzałką podaną na korpusie pompy. Pompa powinna być zamontowana w takim miejscu, aby istniał łatwy do niej dostęp (w celu odpowietrzania). Woda w instalacji musi być uzdatniona i w żadnym wypadku nie zamulona. System powinien być wypełniony cieczą i odpowietrzony.

Przykładowe sposoby montażu instalacji centralnego ogrzewania:



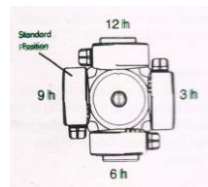
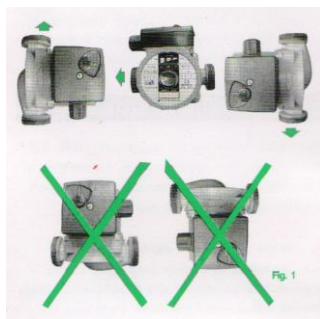
**UWAGA:** Oś silnika pompy musi być ustawiona poziomo.

Silnik pompy można ustawiać dowolnie co 90° w stosunku do korpusu pompy. Należy pamiętać, aby wyprowadzenie przewodu elektrycznego nie było skierowane do góry, a puszkę skrzynki zaciskowej nie znajdowała się u dołu silnika.

Przed rozpoczęciem zmiany ustawień skrzynki zaciskowej należy bezwzględnie opróżnić instalację i zamknąć zawory odcinające na wlocie i wylocie. Podłączenie w skrzynce zaciskowej oraz styki pomiędzy puszką a uzwojeniem silnika należy bezwzględnie chronić przed wilgocią. Niedopuszczalne jest montowanie pomp w pomieszczeniach o dużej wilgotności.

Zmiany ustawień skrzynki zaciskowej można dokonać w następujący sposób:

- Odkręcić śruby łączące silnik z korpusem pompy
- Obrócić silnik w zadane położenie
- Ponownie przykręcić śruby



## 5. INSTALACJA ELEKTRYCZNA



**Wszystkie prace związane z instalacją muszą być dokonywane wyłącznie przez wyspecjalizowany personel!! F.H.U. A.MALEC nie ponosi odpowiedzialności za jakiegokolwiek szkody na osobach lub rzeczach spowodowane ingerencją osób nie posiadających odpowiednich uprawnień.**

Przed zdjęciem pokrywy skrzynki zaciskowej należy bezwzględnie wyłączyć zasilanie. Pompa musi być uziemiona.

Przewody elektryczne łącznie z uziemieniem należy wprowadzić do skrzynki zaciskowej z lekkim zwisem i podłączyć zgodnie z oznaczeniami na zaciskach:

L - przewód fazowy

N - przewód zerowy



- uziemienie



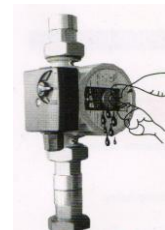
Podłączenie w puszcze zaciskowej oraz styki pomiędzy puszką, a uzwojeniem muszą być bezwzględnie chronione przed wilgocią.

## 6. ROZRUCH

Przed uruchomieniem pompy cała instalacja centralnego ogrzewania musi być wypełniona wodą, a pompa odpowietrzona.



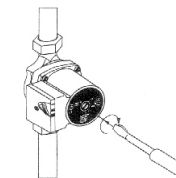
**UWAGA:** Pompy w żadnym wypadku nie mogą pracować bez wody!. Praca „na sucho” może doprowadzić do zniszczenia urządzenia. W takim przypadku naprawa jest możliwa tylko w trybie odpłatnym



W celu odpowietrzania i sprawdzenia pracy pompy należy przełączyć pompę na obroty maksymalne, odkręcić korek umieszczony na tylnej ścianie silnika i włączyć pompę.



**UWAGA!** Podczas odkręcania korka istnieje niebezpieczeństwo poparzenia. Zaleca się zachowanie szczególnej ostrożności i użycie śrubokręta.



## 7. PRZECHOWYWANIE I KONSERWACJA

Użytkownik zobowiązany jest czuwać nad stanem technicznym pompy, z zachowaniem wszystkich w/w zasad bezpieczeństwa. Pompa nie wymaga szczególnej obsługi w czasie pracy. Żądane charakterystyki pracy pompy uzyskuje się przez modyfikację prędkości obrotowej silnika. Modyfikacji można dokonać w trakcie pracy pompy, przełącznikiem znajdującym się na skrzynce zaciskowej.